

Notice d'utilisation du radiateur Vitramo

Merci de votre confiance

Vous venez de faire l'acquisition d'un radiateur par infrarouge High Tech et innovant de la société Les Habitats.

C'est un radiateur de grande qualité **garantie 5 ans**.

Les chauffages infrarouges sont des éléments chauffants qui fonctionnent selon le principe du rayonnement infrarouge. Ils chauffent tout en étant peu gourmands en énergie et vous donneront une chaleur douce et agréable.

Vous garderez ce chauffage pendant des années si vous suivez bien les instructions de montage, l'utilisation conseillée et le soin qui est à leur apporter.

A la fois écologique et économique, cet appareil contribue de manière significative à la protection de l'environnement. Il ne fonctionne pas selon le principe de chaleur par convection, mais par ondes de chaleur. Lors de sa mise en service, les corps froids (mobilier, murs, plafonds et sols) seront préalablement préchauffés.

Lisez attentivement le présent mode d'emploi et suivez les instructions relatives à la sécurité. Ce mode d'emploi vous aidera à bien utiliser l'appareil.

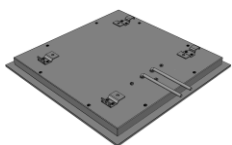
Gardez-la à votre portée et ne donnez pas votre appareil à un tiers sans lui fournir la notice.

Ce radiateur a été emballé avec le plus grand soin après contrôle. Contrôlez l'état de la livraison.

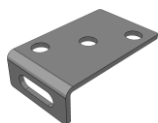
Avant la mise en marche, veuillez retirer les coins de protection.

ATTENTION NE LAISSER PAS LES EMBALLAGES PLASTIQUES A LA PORTEE DES ENFANTS IL Y AURAIT UN RISQUE D'ETOUFFEMENT

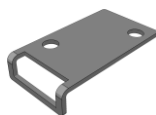
Le contenu du colis comprend :



Un radiateur avec
câble de
connexion, sonde



2 accroches pour
les modèles
plafond à
suspendre ou
accrocher
VH0280/VL0140



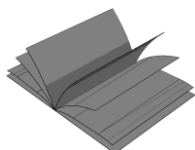
2 accroches



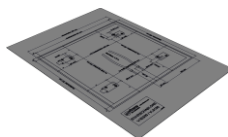
2 cordons pour les
modèles
VH0280/VL0140



2 vis à six pans
creux M4 x10
2,5 mm
(pour les modèles
VH0280/VL0140)



Une notice
d'utilisation



Un gabarit

RECOMMANDATIONS

- Les radiateurs Vitramo sont prévus pour un chauffage intérieur
 - Ils peuvent être montés au plafond ou au mur
 - Ne laissez pas les radiateurs sous l'eau ou la pluie, à une très forte humidité ou à l'extérieur.
 - Respecter les normes VDE 0100 article 701, 702, 703 et lors de contact avec le public VDE 0108

- Eviter toutes utilisations contraires, à l'usage d'un radiateur
- Attention : dans une pièce humide, faites installer l'appareil par un électricien agréé
- Ne raccordez l'appareil qu'au courant monophasé de 220-230 volts V~, 50 Hz.
- La prise doit être facilement accessible pour débrancher l'appareil en cas de besoin.
- ATTENTION : ne branchez pas l'appareil si le verre est abîmé, adressez-vous à votre revendeur.
- Ne tirez pas sur le câble électrique.
- Si le câble électrique est abîmé, vous devez renvoyer l'appareil à votre fournisseur.
- Le radiateur doit être séparé du réseau par un équipement complémentaire avec une séparation d'au moins 3 mm sur tous les pôles par l'équipement suivant : Interrupteur LS Fusible ou protection.

Pour toutes opérations effectuées sur les radiateurs, veuillez prendre en considération

- les règles de sécurité VDE et EVUs
- Faites en sorte que vous ne puissiez pas toucher au branchement électrique de l'appareil lorsque vous êtes dans la douche ou la baignoire.
- Respectez les distances de sécurité de 60 cm de distance d'une douche, d'une baignoire, d'une piscine.
- La régulation des radiateurs peut se faire soit par un thermostat radio ou filaire. Appelé sur les illustrations TGS (thermostatgeführten Steuerungsmodus).
- La sonde de température SGS (Sensorsteuerungsmodus) permet de réguler la température de chauffe du radiateur et ainsi procurer un confort supplémentaire. Il faut alors rajouter un régulateur de puissance appelé DS-P, cette régulation supplémentaire est employée principalement pour les pièces de vie et peu pour les salles de bains et chambre où la température est plus constante.

1 Installation

Installer les radiateurs pièce par pièce.

Vous branchez le câble blanc du radiateur sur le courant 230 volts et 50 Hz

Le câble noir est relié à une sonde de température, si vous souhaitez réguler la température de la surface de chauffe du verre.

1.1 Exemples

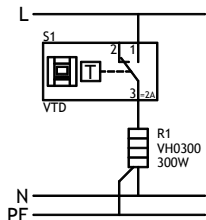


Illustration 1 – Schema des connexions TGS-

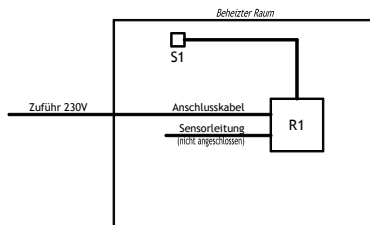


Illustration 2 – Schema d'installation TGS

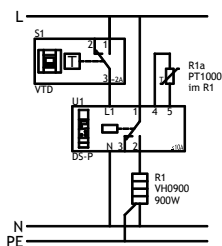


Schéma des connexions TGS

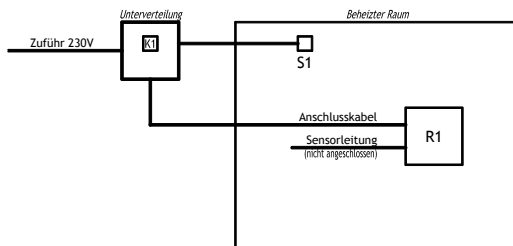


Illustration 4 – Schema d'installation SGS

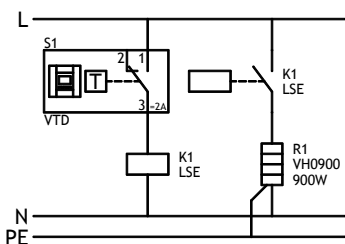


Illustration 5

Schéma des connexions TGS-avec relais

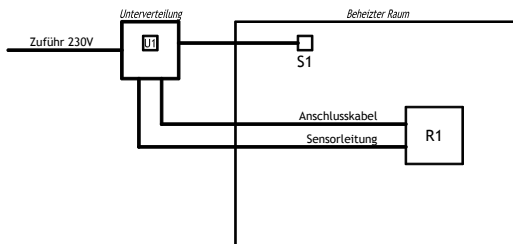


Illustration 6 –

Schéma d'installation TGS avec relais

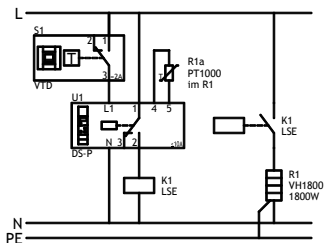


Illustration 7

Schéma des connexions TGS avec relais

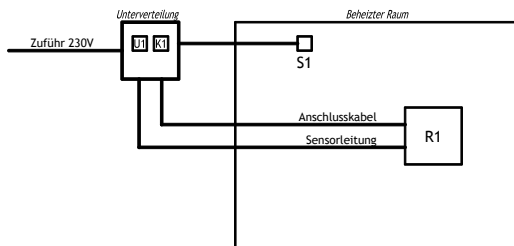


Illustration 8 –

Schéma d'installation SGS avec relais

2 Montage

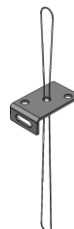
Le radiateur doit être installé sur une surface plane, le cas échéant, vous serez amené à travailler le support. Votre radiateur ne doit pas être exposé à des tensions.

- **Lors de l'installation au plafond, ou au mur d'un radiateur, veuillez vérifier si le plafond ou le mur supporte le poids des radiateurs, ceux-ci sont légers.** On ne fixe pas un crochet sur un mur en placo de la même manière que sur un mur en béton.

2.1.1 Montage au plafond

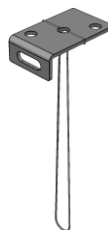
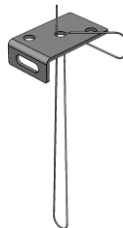
- Les radiateurs à monter au plafond doivent être installés selon les normes à au moins 1,80 m du sol.

Vous avez besoin pour le montage de 8 chevilles et de 8 vis avec une tête d'un diamètre de > de 6 mm adaptées au support.



Montage

Illustration 9, 10, 11



Passez la cordelette dans le trou de la pièce voir schéma

Faire un marquage des trous au crayon à partir du gabarit fourni.

Illustration 12

Percez vos trous, mettez les chevilles et vissez les charnières au plafond.

Illustration 13



Illustration 14

1. Accrochez ou suspendez le radiateur comme cela est présenté dans les illustrations 12, 13, 14 et 15

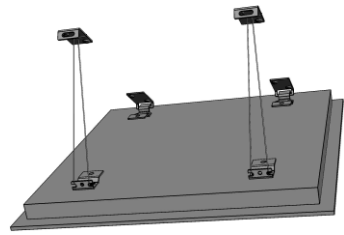


Illustration 15

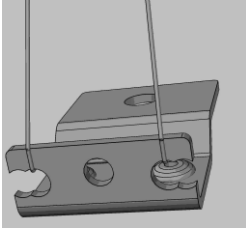


Illustration 16

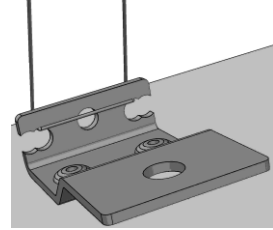


Illustration 17

2. Fixez-le ensuite avec les éléments fournis.

Illustration 16 et 17

3. Installation terminée

Illustration 18 et 19



Illustration 18

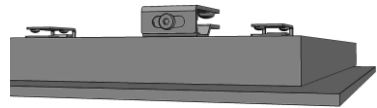


Illustration 19

2.1.2 Montage des radiateurs dans un plafond suspendu

- Les radiateurs à monter au plafond doivent être installés selon les normes à au moins 1,80 cm du sol.

Enlevez une dalle plafond et mettez à la place le radiateur.

2.1.3 Montage des radiateurs suspendus

- Les radiateurs à monter au plafond doivent être installés selon les normes à au moins 1,80 cm du sol.

Les conditions d'installation des radiateurs peuvent être différentes selon les cas, ceci n'est donc qu'un exemple.

Les corps de chauffe de radiateurs sont équipés pour recevoir des vis à 6 pans.

Marquez les emplacements des cordes grâce au gabarit.

Illustration 20 et 21

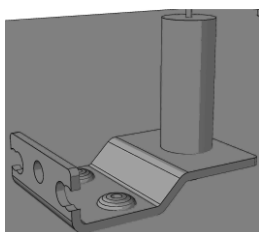


Illustration 22

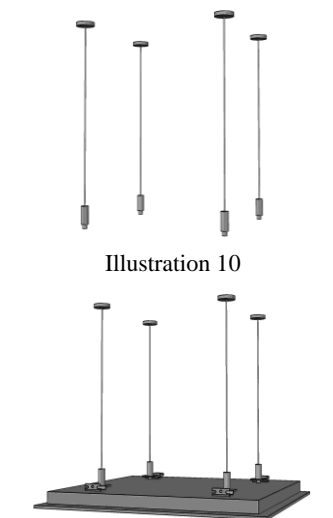


Illustration 10

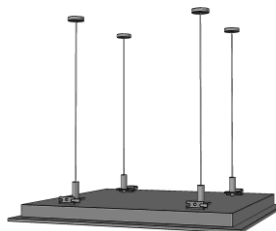


Illustration 11

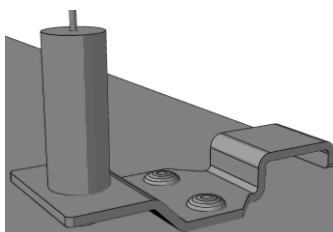


Illustration 23

2.2 Thermostat et régulation

2.2.1 Montage du thermostat

- La régulation des radiateurs se fait soit par un thermostat radio ou filaire. TGS (thermostatgeführten Steuerungsmodus).
- La sonde de température SGS (Sensorsteuerungsmodus) permet de réguler la température de chauffe du radiateur et ainsi procurer un confort supplémentaire. Il faut alors rajouter un régulateur de puissance appelé DS-P, cette régulation supplémentaire est employée principalement pour les pièces de vie et peu pour les salles de bains et chambre où la température est plus constante.

2.2.2 Installation des thermostats

Voyez les fiches techniques des thermostats.

3.1 Remise de l'appareil à l'utilisateur

Expliquez le mode d'emploi et les conseils

